

高一年级 政治试卷

命题人：高兴博 马玉静 审核人：高兴博 马玉静

说明：

1.考试时间 **90** 分钟，满分 **100** 分。2.将卷 I 答案用 2B 铅笔涂在答题卡上,将卷 II 答案用黑色字迹的签字笔书写在答题卡上。

卷 I (选择题 共 80 分)

一. 选择题 (共 **40** 小题，每小题 **2** 分，计 **80** 分。在每小题给出的四个选项中，只有 **1** 个选项符合题意)

1. 当下，人们对“舌尖上的安全”越来越关心。尽管有机食品的价格明显高于普通食品，但很多人认为“吃得健康比什么都划算”，甚至有人想自己种菜、种粮吃。人们这种自食的农产品

①不是商品，因为它没有用于交换

②是商品，因为它耗费了人类劳动

③不是商品，因为它没有价值

④是商品，因为它有使用价值

A. ①② B. ①③ C. ②③ D. ②④

2. 小夏使用信用卡在北京透支 8000 元购买了一台外国品牌笔记本电脑，在免息期内通过银行偿还了该消费款。在这一过程中，货币执行的职能是

A. 价值尺度、支付手段和世界货币 B. 流通手段、贮藏手段和支付手段

C. 价值尺度、流通手段和支付手段 D. 流通手段、价值尺度和世界货币

3. “六年前出去吃饭。购物基本都是付现金；三年前出去吃饭。购物基本都是刷卡；而现在出去吃饭。购物付款都是扫一扫”。对这种现象从经济生活角度理解正确的是

①纸币不断贬值，促使人们尽量减少现金使用

②结算方式的变化，使人们消费更加方便快捷

③消费结构的改善，说明我国居民的恩格尔系数下降

④生产发展科技进步，深刻影响着居民经济生活

A. ①④ B. ②③ C. ①③ D. ②④

4. 2019 年 5 月以来，受运输成本提高、产量降低等因素影响，水果价格异常高涨，不少市民直呼太贵，“水果自由”难以实现。不考虑其他因素，此次水果价格上涨

- ①说明市场呈现“物以稀为贵”的现象 ②势必影响市场对水果需求量的变化
- ③必然会导致蔬菜等替代品的需求增加 ④违背了价值规律中等价交换的原则

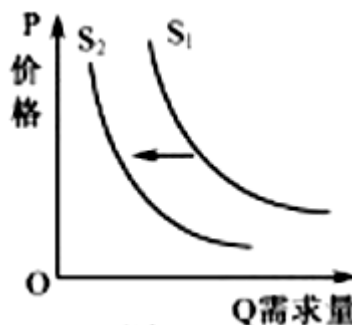
A. ①② B. ②③ C. ①④ D. ③④

5. 人民币国际化是指人民币越出国界，在境外流通，成为国际上普遍接受的计价、结算及储备货币，这对我国经济的影响是

- A. 强化人民币支付职能，弱化贮藏职能
- B. 减少国内货币供给，降低物价水平
- C. 提高国内货币政策的灵活性和效果
- D. 增加境外人民币需求

6. M 商品的价格与需求量之间的关系如图所示。在一般情况下，下列哪种情形可能导致曲线 S1 向 S2 平移

- ①M 商品是汽车，汽油价格上涨
- ②M 商品是大米，面粉价格下降
- ③M 商品是商品房，房贷利率下调
- ④M 商品的供给量不变，M 商品供不应求。



A. ①② B. ②④ C. ①③ D. ③④

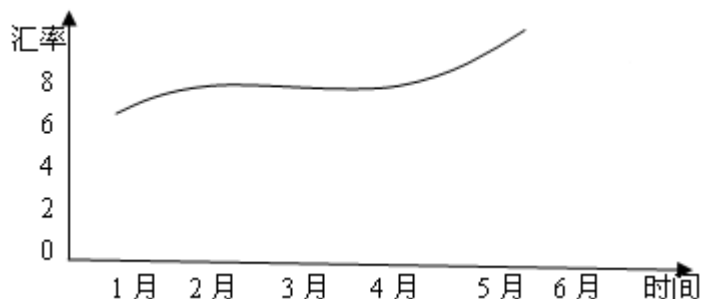
7. 据 2018 年 1 月 2 日《人民日报》报道，随着我国制造业工人工资水平的不断提高，我国出现了“机器换人”的浪潮。2017 年中国国产工业机器人销量继续增长，上半年累计销售 18519 台，按可比口径计算较上年增长 22.9%。国产工业机器人已服务于国民经济 37 个行业大类，102 个行业中类，使用覆盖率越来越高。与此同时，我国工业机器人产业也得到快速发展。这说明

- ①科技进步可以提高劳动生产率
- ②消费对生产发展具有重要反作用
- ③价格变动会调节生产要素的投入

④机器人能够创造更高的商品价值

- A. ①② B. ①④ C. ②③ D. ②④

8. 甲国货币对乙国货币的汇率（甲国货币/1 单位乙国货币）走势如图。



在其他条件不变情况下，该汇率走势对甲国经济可能产生的影响是

- ①吸引乙国游客前往甲国旅游
- ②扩大甲国商品对乙国的出口
- ③增加甲国对乙国商品的进口
- ④扩大甲国对乙国的投资规模。

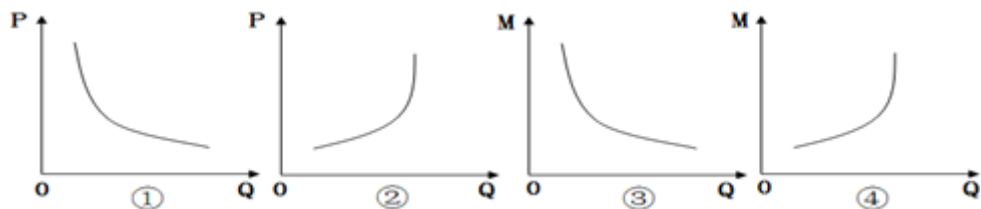
- A. ①② B. ①③ C. ②④ D. ③④

9. “轻奢消费”通俗地说就是“可以负担得起的奢侈品”。轻奢一族近年在我国不断兴起和壮大。轻奢消费更适度、更自我、更挑剔地面对品牌，既能满足奢侈之心，又能在钱包的承受范围内。一些品牌和商场，都开始瞄准轻奢消费市场。这说明

- ①轻奢消费有助于释放消费，促进生产发展和转型升级
- ②轻奢消费符合勤俭节约的美德，但会助长奢侈品攀比消费
- ③收入是消费的前提和基础，轻奢消费是一种适度消费
- ④生产决定消费，轻奢消费反映了轻奢一族对奢侈品的强烈向往

- A. ①③ B. ②③ C. ①④ D. ②④

10. 出境游作为一种大众消费，其需求量（Q）受出境游价格（P）、居民收入（M）等因素影响。不考虑其他因素。图1中能正确反映P与Q、M与Q关系的图形有



- A. ①③ B. ①④ C. ②③ D. ②④

11. 春节临近，某品牌车推出大促销活动，按揭购车首付低至 30%，招商银行及建设银行客户最高可享 18 期双免零利率。小张看中了一款 18 万元的车，原准备一次性付款提车，但最终他选择了按揭购车，其可能的原因在于

- ①有好的投资理财渠道实现资产增值
- ②收入稳定，对未来收入持乐观态度
- ③按揭购车属超前消费、非理性消费
- ④贷款消费比钱货两清的消费更优越

- A. ①② B. ①③ C. ②④ D. ③④

12. 美国经济学家乔治·泰勒提出“裙边理论”：经济增长时，女人会穿短裙，因为她们要炫耀里面的长丝袜；当经济不景气时，女人买不起丝袜，只好把裙边放长，来掩饰没有穿长丝袜的窘迫。乔治·泰勒旨在强调

- ①收入是消费的基础和前提
- ②生活消费推动着社会经济发展
- ③经济状况与社会风尚密切相关
- ④经济增长能提高人们的消费意愿

- A. ①② B. ①③ C. ①④ D. ③④

13. 2018 年 4 月 16 日，“当当”与“易观”联合发布了《2018 中国图书阅读市场专题分析报告》。报告显示，随着我国居民可支配收入的增加，大众在温饱型、服务型和实现型三类需求上发生了结构性变化，人们更加注重精神层面的消费满足。上述变化

- ①取决于居民消费观念的多元化
- ②表明收入是消费的前提和基础
- ③能够带动图书阅读市场的发展

④得益于我国社会主要矛盾变化

A. ①② B. ①④ C. ②③ D. ③④

14. 某地市场有这样一种经济现象：柜台上名牌服装的售价虽然较高，但销售也旺盛；非名牌服装的价格虽然便宜且一再走低，但销售仍然平淡。对这种现象的分析具有合理性的是

①非名牌服装主要满足人们基本的若装需要，需求弹性小

②该地居民收入水平较高，对名牌服装有消费偏好

③非名牌服装存在低价恶性竞争，且质量低劣

④该地居民在服装消费方面具有攀比心理

A. ①② B. ①④ C. ②③ D. ③④

15. 随着电子商务的兴起，人们“刷卡消费、扫描二维码消费”已经越来越普及。张女士在某商场女包柜台购买一个 Dior（迪奥）提包 9000 元，用手机直接扫描商家二维码付款来完成交易，既方便又快捷。此次张女士买包

A. 是一种攀比消费，“扫描二维码”过程中货币执行价值尺度的职能

B. 是一种贷款消费，“扫描二维码”过程中货币执行支付手段的职能

C. 是一种时尚消费，“扫描二维码”过程中货币执行世界货币的职能

D. 是一种钱货两清的消费，“扫描二维码”过程中货币执行流通手段的职能

16. 十九世纪德国统计学家恩格尔根据统计资料，得出一个规律：一个家庭收入越少，家庭收入中用来购买食物的支出所占的比例就越大，随着家庭收入的增加，家庭收入中用来购买食物支出的比例则会下降。我们把食品支出占家庭总支出的比例称为恩格尔系数。关于恩格尔系数，下列说法正确的是

①根据恩格尔系数大致可以推知家庭消费水平和生活水平的高低

②一个家庭用于购买食品的支出越少，则恩格尔系数越低

③加快经济发展，增加广大城乡居民收入水平，是提高恩格尔系数的重要手段

④居民要树立正确的消费观，在保证正常食品需求的情况下，避免只注重物质消费而忽视精神消费的倾向

- A. ①③ B. ①④ C. ②③ D. ②④

17. 近年来，针对大学生的诈骗案件频发，校园贷也屡屡爆出巨额借贷无法偿还的新闻。某项调查显示，超半数大学生认为“不欠债、不贷款才是最好的消费方式”。下列对此观点评价正确的是

- ①是一种科学、理性的消费观，有利于降低生活风险
- ②否定了适度举债对提高个人消费水平和质量的意义
- ③贷款消费就是超前消费，作为没有收入支撑的大学生不宜介入
- ④是否贷款消费要充分考虑自身经济承受能力，防止消费走向极端

- A. ①③ B. ①④ C. ②④ D. ②③

18. 机会成本是经济学原理中一个重要的概念，是指为了得到某种东西而所要放弃另一些东西的最大价值；也可以理解为在面临多方案择一决策时，被舍弃的选项中的最高价值者是本次决策的机会成本。当下列情况出现时，要使收益大于机会成本，你的理性选择是

- ①预期银行存贷款基准利率下调——买入股票
- ②预期通货膨胀率进一步上升——增加现期消费
- ③人民币对美元汇率持续跌落，对英镑汇率持续上升——到美国留学
- ④某市出台住房限购升级政策——投资买入新房

- A. ①② B. ①③ C. ③④ D. ②④

19. 据大数据反映，近年来随着收入水平的提升，城乡居民体育锻炼的积极性不断增强，人均体育消费水平大幅度提高，“U 运动”“虎扑跑步”“咕咚”“悦跑圈”等运动 APP 软件也迅速挤占了健身爱好者的手机内存。这一现象说明

- ①生产方式决定消费方式
- ②收入水平决定消费观念和消费选择
- ③消费对生产具有重要的导向作用
- ④城乡居民消费结构不断优化升级

- A. ①② B. ③④ C. ①③ D. ②④

20. 2019 年上半年人民币兑换美元汇率一直保持在 6.8 附近，进入 8 月份，汇率大幅波动，

人民币兑换美元汇率破七。这对我国对外经济造成重要影响。若不考虑其他因素，下列推导正确的是

- A. 人民币升值→中国企业在美国投资成本下降→有利于中国企业在美国投资
- B. 美元贬值→美国商品在中国市场的价格上升→有利于中国进口美国商品
- C. 美元升值→中国商品在美国市场的价格下降→不利于中国商品出口美国
- D. 人民币贬值→中国企业在美国投资成本上升→不利于中国企业在美国投资

21. 随着生活水平的提高，人们越来越重视运动。各种运动 APP 瞄准商机抢夺市场，各种具有计算步数、心率、热量消耗等数据的运动手环热卖，体育产业的发展呈现勃勃生机。由此可见

- A. 创新引领生活，高科技产品引领消费新时尚
- B. 消费心理影响消费行为，从众心理带动流行趋势
- C. 生产决定消费，生产水平的提高促进消费结构的优化
- D. 消费推动生产发展，消费新趋势和新需求带动经济发展

22. 到 2020 年，我国将建成 16 000 千米的高速铁路，总里程将位居世界第一，基本覆盖 50 万以上人口的城市。我国铁路设施的完善不仅方便了人们的出行，更带动了旅游、购物等一系列的消费，深刻影响了人们的生活方式。这反映了

- ①消费拉动经济增长，促进生产发展
- ②生产为消费创造动力
- ③新的消费需求对生产升级起导向作用
- ④生产决定消费的质量和方式

- A. ②③ B. ②④ C. ①③ D. ①④

23. 要激起自住房消费群体的消费欲望，主要应该

- ①增强人们对未来收入预期的信心 ②使房价回归到合理水平
- ③鼓励消费者超前消费 ④使房价符合消费者愿望

- A. ①② B. ③④ C. ②③ D. ②④

24. 扩大内需是我国经济发展的长期战略方针和基本立足点，也是促进经济均衡发展的根

本途径和内在要求。坚持扩大内需的原因在于

- A. 生产决定消费
- B. 消费能拉动经济的增长
- C. 消费是生产的目的
- D. 我国人民的消费结构发生了重大变化

25. 根据国资委的部署，国有经济要对军工、电网电力、石油石化等七大行业保持“绝对控制力”，对基础性和支柱产业领域的重要骨干企业保持“较强控制力”。说明国有经济

- A. 是社会主义经济制度的基础
- B. 在国民经济中起主导作用
- C. 是社会主义市场经济的主体
- D. 必须在所有领域占支配地位

26. 公有制经济和非公有制经济，两种所有制经济犹如中国经济的两翼，缺一不可，但两者地位不同。当前，公有制经济

- A. 在市场经济中起主导作用
- B. 在各行各业中居支配地位
- C. 在各区域中居优势地位
- D. 在国民经济中居主体地位

27. 2018 年 8 月 16 日，安徽省皖森林业投资股份有限公司在合肥揭牌。这是一家国有企业和民营企业共同参股的林业投资股份有限公司。此类经济现象的出现有利于

- ①放大国有资本的辐射效应
 - ②巩固国有经济的主体地位
 - ③左右供给侧结构性改革方向
 - ④推动混合所有制经济发展
- A. ①③ B. ①④ C. ②④ D. ③④

28. 2018 年上半年，国有企业扎实推进重组整合。国家能源集团以“职能部门+产业平台+服务中心”的模式完成了总部机构整合，实现利润 402 亿元。中国宝武钢铁集团有限公司利润同比增长 59.1%。国有企业重组整合的积极效应是

- ①推进混合所有制改革加快国企转换经营机制

②增强优势国企实力，确立公有制经济主体地位

③增强国有经济控制力推动经济高质量发展

④提高资源配置效率增强国有企业的活力

A. ①② B. ①③ C. ②④ D. ③④

29. 2018年8月26日，财政部发布的数据显示：今年1~7月，国有企业营业总收入289421.2亿元，同比增长16.5%。中央企业80%以上的国有资产集中在军工、能源、交通、重大装备制造、重要矿产资源开发领域，承担着我国几乎全部的原油、天然气和乙烯生产，提供了全部的基础电信服务。这表明

①国有经济控制国民经济命脉

②国有经济是国民经济的主体

③国有经济在国民经济中起主导作用

④民营经济禁止进入国家垄断行业

A. ①② B. ①③ C. ②④ D. ③④

30. 2018年9月，国务院总理李克强主持召开国务院常务会议强调，更有针对性加大对中小微企业创新的支持。搭建面向中小企业的一站式投融资信息服务体系，缓解小微企业融资难问题，减轻小微企业税费负担，为小微企业的发展创造了良好的环境。政府重视小微企业发展，是因为

①非公有制经济是我国经济社会发展的重要基础

②发展非公有制经济，对保护生态环境、发展战略性新兴产业具有重要作用

③非公有制经济的发展，有利于各种所有制经济取长补短，相互促进

④非公有制经济是支撑经济发展、扩大就业的重要力量

A. ①② B. ②③ C. ③④ D. ①④

31. 王某与几位朋友合作创办了一家有限责任公司。下列条件不符合设立有限责任公司的是

①公司资本划分为等额股份

②公司按出资比例行使表决权

③股东以其认购的股份为限对公司承担责任 ④股东转让出资必须征得其他股东同意

A. ①③ B. ②④ C. ①④ D. ②③

32. 近年来，苹果公司执着于科技创新，其旗下产品风靡全球。苹果公司的成功在于通过科技创新

A. 缩短个别劳动时间，增加产品数量

B. 节约社会必要劳动时间，提高商品价值

C. 形成品牌效应，提升企业经济效益

D. 形成买方市场格局，从而获得巨额利润

33. 当自己的权益受到侵犯时，劳动者可通过以下途径加以维护

①投诉、协商 ②申请调解、申请仲裁 ③起诉政府相关部门 ④施加报复

A. ①②

B. ②④

C. ③④

D. ②③

34. 一个企业要想在市场上站稳脚跟，就必须在产品质量上下功夫，走以质取胜之路。为此企业应当

A. 制定国际化的经营战略

B. 降低产品价格

C. 扩大生产规模

D. 提高产品质量，诚信经营

35. 近年来，毕业生就业形势日益严峻，但基层人才需求一直有着较大缺口。不能从“龙门”再回到“农门”的观念，长期束缚着毕业生走向基层的脚步。这表明在市场经济条件下，劳动者应该

A. 得到承认和尊重

B. 改善就业环境

C. 树立职业平等观

D. 树立自主择业观

36. 在我国，为了推动实现高质量和更充分的就业，政府应当做到

①坚持就业优先战略和积极的就业政策

②鼓励创业带动就业，提供全方位的就业服务

③树立正确的就业观念，提高自身素质

④提供更多的就业岗位，破除妨碍劳动力流动的体制机制弊端

A. ①②

B. ②④

C. ③④

D. ②③

37. 商业银行的利润的主要来源是

A. 结算业务

B. 存款业务

C. 贷款业务

D. 债券买卖队服业务

38. 下列投资理财产品的风险性从低到高排序，正确的是

①居民储蓄

②企业债券

③国债

④股票

A. ①③②④

B. ④①③②

C. ③①②④

D. ②④①③

39. 学生保险是经中国保监会批准开办的业务,属于经济合同行为。责任广泛,学生保险承担意外身故、残疾、意外伤害门诊医疗或者疾病住院医疗等多种保险责任。学生保险

①属于财产保险 ②是投保者规避风险的有效措施

③属于人身保险 ④能为投保者提供基本生活保障

A. ①② B. ①④ C. ②③ D. ③④

40. 中国农业银行于 2018 年 10 月 13 日至 14 日发售 2018 年第四期绿色金融债券。本期债券为 3 年期固定利率债券,按年付息,到期收益率为 4.09%。对该债券正确认识正确的是

A. 以国家税收作为还本付息的保证,风险非常小

B. 购买该债券所获得的收益由农业银行利率决定

C. 是一种债务凭证,到期要还本付息

D. 发行金融债券是农业银行获取利润的主要手段

卷 II(非选择题 共 20 分)

41. (本题 10 分)

最近一段时间,猪肉牵动着国人的神经。有学者研究发现猪肉在中国 CPI 一篮子商品的食物部分所占比重约为三分之一,占整个一篮子商品的比重为 10%。食品价格上涨主导 CPI 的上涨,而猪肉价格正是食品价格中的“带头大哥”,使得猪肉成为所占权重最大的单一组成商品。进入 2016 年,猪肉价格依然呈不断上涨趋势。人们对此有很多感慨,以下是部分网友针对猪肉价格上涨发表的言论:

网友一:养猪户积极性不高,生猪货源不足,猪肉价格上扬。

网友二:饲料价格、人工成本大幅上涨,猪肉价格“水涨船高”。

网友三:此肉吃不起,另寻它肉去。

网友四:猪肉一劲涨,猪倌扩栏忙。

结合材料,运用“价格”的有关知识,分别说明上述网友言论的依据。

42. (本题 10 分)

中国电子商务巨头阿里巴巴集团目前市值超 2000 亿美元,阿里巴巴的成功不是偶然的。阿里巴巴果断决策,选择在纽约上市,股价暴涨,成为全球第二大互联网公司;集团成立之初,公司就规定职员与客户在业务活动中,必须遵循《阿里巴巴集团商业行为准则》的要求,绝不容忍公司职员任何不道德的行为;公司大力投资开发和运用电商与金融技术平台、云计算、和云 OS 等技术,建立了强大的互动平台;放眼长远,收购虾米网,入股新浪微博,投资快的打车,与中国平安保险、腾讯共同创立众安在线财产保险公司,为数

字音乐、为线下生活服务、移动互联网金融保险等领域布局。

结合材料，运用“企业的经营与发展”的有关知识，阐述该公司的成功对中国企业发展的启示。