

高三年级 10 月份阶段测试政治试卷

一、单项选择题：在每小题列出的四个选项中，只有一项最符合题目要求。每题 2 分，共 66 分。

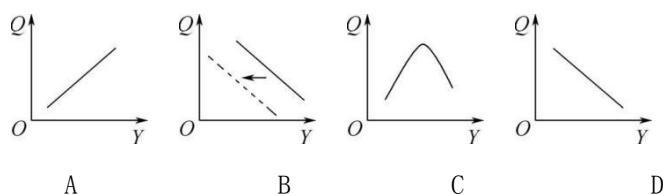
1. 共享单车、共享充电宝等共享物品的出现,使消费者能通过合作的方式来和他人共同使用产品和服务,而无需持有产品与服务的所有权。这些共享物品 ()
A. 是商品,是使用价值和价值的统一体 B. 不是商品,因为没有用于交换
C. 是商品,因为有使用价值 D. 不是商品,因为它不是劳动产品
2. 近年来,一些内容质量高、服务质量好的知识付费 APP 以及相关网络平台越来越得到消费者的青睐。对这一现象相关认识正确的是 ()
①用户需求影响知识付费 APP 的发展 ②知识付费提高获取成本,不利于知识创新 ③付费平台出现有利于知识价值的实现 ④知识付费产品是商品,因其具有使用价值
A. ①② B. ①③ C. ②④ D. ③④
3. 2018 年 7 月 6 日,在岸人民币兑换美元收报 6.648 0 元,全周贬值 234 个基点。美元持续升值将对中国经济产生多方面的影响,其中积极的方面在于 ()
①抑制中国居民的出境旅游,从而增加国内储蓄 ②优化中国对外投资结构,加强海外并购 ③扩大中国出口商品的价格优势,增加出口 ④提升中国外汇储备的国际购买力
A. ①② B. ①③ C. ②④ D. ③④
4. 移动支付是指利用手机等移动终端对商品或服务的交易进行结算的一种方式。随着移动支付方式的兴起,越来越多的消费者开始通过移动支付完成交易。在其他条件不变的前提下,移动支付对货币流通的影响是 ()
①货币流通速度加快 ②流通中所需的货币量减少 ③货币周转次数减少 ④货币的实际供应量增加
A. ①② B. ①④ C. ②③ D. ③④
5. 漫画《同价不同票》中观点的合理性在于 ()



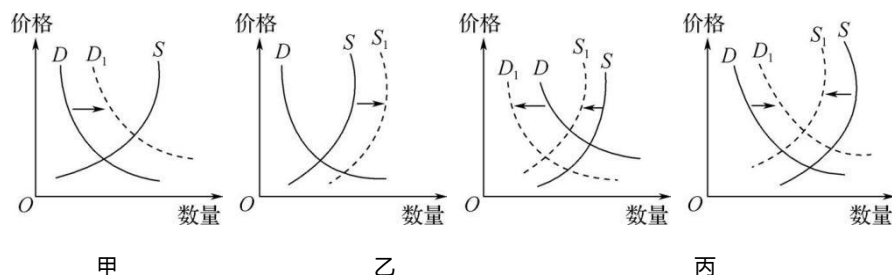
同价不同票

- ①服务性商品的价格应该由其使用价值决定 ②无座乘客与有座乘客已享受到同样的服务
③无座票与有座票按同价出售违背价值规律 ④票价应以铁路部门提供服务的价值为基础
A. ①② B. ②④
C. ①③ D. ③④

6. 改革开放后,人们对各类商品的消费都随着收入的增长而增加。但近年来,许多中低档商品的需求量被较高档商品所替代。例如,越来越多的人选择购买智能手机代替传统功能手机。不考虑其他因素,下列图示能正确反映人们的收入(Y)增长与传统功能手机的需求量(Q)之间的关系的是 ()



7. 自我国 2018 年 8 月首次发现非洲猪瘟以来,部分地区相关农产品经济受到一定影响。不考虑其他因素,下列对此影响描述正确的是(图中 S 为供给曲线, D 为需求曲线) ()



①图甲反映了非洲猪瘟的发生对当地鸡鸭鱼肉市场的影响 ②图乙反映了非洲猪瘟的发生对当地生猪生产的影响 ③图丙反映了猪肉供求关系的变化对当地猪肉价格的影响 ④图丁反映了生猪供应对当地猪肉消费者需求的影响

A. ①② B. ①③ C. ②④ D. ③④

8. 常州某社区增设了新型再生资源回收柜,居民只需要将垃圾分类打包,贴上二维码,投进回收柜,即可获得“绿色账户”积分,凭积分兑换生活用品、电话卡等。这一举措()

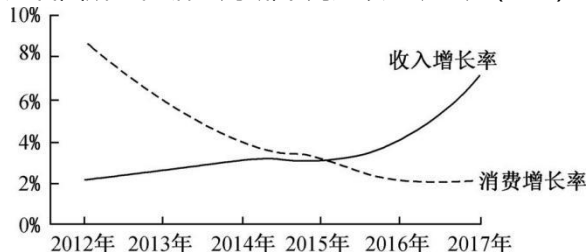
A. 减少了社区生活垃圾的总体数量 B. 从根本上解决了垃圾分类问题
C. 利用激励机制,引导居民环保行为 D. 因为源头分拣,增加了垃圾处理成本

9. 某市居民的收入增长率和消费增长率情况如右图所示。据此判断,下列选项正确的是()

①该市居民的消费水平呈不断下降趋势
②该市居民收入总量与消费总量呈反向变化
③该市居民收入变化是其消费变化的前提
④该市居民收入水平与消费水平具有一致性

A. ①② B. ①③

C. ②④ D. ③④



10. 当今家庭理财出现五大趋势:单一存款转向多元化理财,保守转向中高等风险投资,境内转向海外投资,标准化转向私人定制化,线下转向线上线下结合。对此变化,以下推断合理的是()

A. 投资多元与收益成正比,居民观念不再保守 B. 居民收入预期降低,刺激了中高等风险投资
C. 金融风险加大,储蓄存款的保值增值功能增强 D. 家庭经济实力提升,增强了投资抗风险能力

11. 利用社交工具进行产品展示与销售的卖家,称为“微商”。因其投入小、传播广、足不出户便可推广销售,受到不少人青睐。但微商无需实名认证,存在产品造假、广告不实等问题,又被称为“危商”。由此可见,“微商”的兴起()

①解放了人的时间和创造力,改变了劳动的性质和特点 ②增强了劳动者就业的灵活性,推动了创新经济的发展
③增加了消费者的维权风险,需要法律和政策予以规范 ④降低了劳动者的就业成本,已经成为销售行业的主流

A. ①② B. ①④ C. ②③ D. ③④

12. 近年来,自由职业者在网络平台上出租私家车、出售自家厨房制作的菜肴等“零工经济”现象日益兴盛。据研究推算,类似经济模式未来 10 年内在全球范围内将创造 7 200 万就业岗位。这种经济模式带来的积极影响有()

A. 促进消费结构的调整 B. 助力多种方式实现就业
C. 促进社会公平 D. 转变企业生产方式

13. 2018 年,我国继续深化供给侧结构性改革,推动中央企业高质量发展,坚持以企业为质量提升主体。这要求企业()

①提升核心竞争力,加强全过程全方位的质量管理 ②积极推进供给侧结构性改革,优化产品供给结构
③以提高效益为中心,弘扬企业家精神和工匠精神 ④落实质量强国战略,提高企业员工产品质量意识

A. ①③ B. ①④ C. ③④ D. ②④

14. 网约车新政实施后,某专车公司强化了作为出租车的升级和互补的定位。他们严格筛选专职司机,开通亲情账户方便工作忙碌的子女为父母或家人叫车等细分化、人性化服务,赢得了市场。该专车公司的成功说明()

①互联网应用是企业发展的根本原因 ②独特的技术能促进企业竞争优势形成 ③拓宽产业链能提升企业的竞争优势 ④从供给侧不断优化产品是成功的关键

A. ①② B. ①③ C. ②④ D. ③④

15. 2017年8月,中国联通混合所有制改革方案公布,百度、阿里、腾讯、京东等互联网巨头合计投入780亿元人民币,成为中国联通的战略投资者。以下对中国联通混合所有制改革可能产生的结果推理正确的是()

①引入互联网巨头——互联网巨头控股——拓展发展空间 ②引入战略投资者——各种所有制资本优势互补——提升国有资本的运行效率 ③引入科技型企业——向智能网络发展——确保公司资产的盈利能力 ④引入大量资金——提高发展的能力和潜力——增强公司资产的盈利能力

A. ①② B. ①③ C. ②④ D. ③④

16. 大众希望的技术进步,既要方便也要实惠。顺应这种要求,我国已开始布局5G技术研发。相比4G每秒100 MB的峰值速度,5G理论值将达到每秒10 GB。这表明()

①商品是使用价值和价值的统一 ②消费意愿是物质生产的前提和基础 ③消费可以引导生产的调整和升级 ④科技含量高低决定了商品价值大小

A. ①③ B. ①④ C. ②③ D. ②④

17. A公司从农民手中流转两万余亩土地,实行车间式管理,由16个大队分片管理农田,每个大队雇佣八对夫妻负责。2018年,每对夫妻平均年收入14.7万元,年底还发年终奖,最高能拿二三十万元。对此理解正确的是()

A. 集体土地流转改变了土地所有权 B. 这些夫妻的收入属于再分配所得
C. 土地流转是农村的主要经济形式 D. 这些夫妻的收入不属于按劳分配所得

18. 据不完全统计,目前中国中等收入群体有4亿多人,位居世界第一,这为中国培育自己的市场,创造了越来越好的环境和条件。中等收入群体扩大对我国经济影响的传导路径是()

A. 扩大中等收入群体比重→增大收入差距→提高消费水平→拉动经济增长
B. 扩大中等收入群体比重→高收入者减少→实现公平发展→促进经济社会稳定
C. 扩大中等收入群体比重→消费需求升级→倒逼供给侧改革→推动经济转型升级
D. 扩大中等收入群体比重→按劳分配人数增多→调动劳动者积极性→经济效率提高

19. 某地对科技转化收益按照3:6:1的比例进行分配,即30%由市农业科学院统筹用于奖励技术支撑人员,60%用于奖励科技成果完成人,10%用于科技创新专项研究经费。这一比例将大幅度提高科技人员收入,激发他们的创新热情。这表明()

①合理的分配制度是提高效率的保证 ②经济效益是影响个人收入分配的基础性因素 ③追求经济效益是市场经济发展的根本目标 ④按要素参与分配旨在实现公平

A. ①② B. ③④ C. ①③ D. ②④

20. 十九大报告将“建立市场化、多元化生态补偿机制”列为“加快生态文明体制改革,建设美丽中国”的内容之一。近年来,中央财政对生态文明建设的支持力度越来越大,其中对新安江流域转移支付规模已达5.6亿元。这()

①体现了财政具有提高人民生活水平的作用 ②体现了财政具有促进资源合理配置的作用
③有利于加强生态文明建设,推动绿色发展 ④有利于建设美丽中国,促进社会公平

A. ①② B. ①④ C. ②③ D. ③④

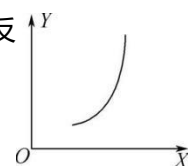
21. 《政府工作报告》中提出,2018年拟安排财政赤字2.6%,比去年下降0.4个百分点。但我国财政支出规模将进一步加大,以促进经济持续发展。加大财政支出规模以促进经济发展的传导过程是()

①消费需求增加,扩大内需 ②企业扩大生产,就业增多 ③劳动者收入增加,购买力提高 ④政府投资增加,形成新需求

A. ④→②→③→① B. ③→②→①→④
C. ④→①→③→② D. ①→②→③→④

22. 图中, X 为自变量, Y 为因变量。假设其他条件不变,下列选项中与右图曲线反映的关系相一致的是()

A. X 为税率, Y 为财政收入
B. X 为经济发展水平, Y 为污染程度
C. X 为经济水平, Y 为财政收入
D. X 为某商品价格, Y 为其互补品的需求量



23. 苏州市某公司以一般贸易方式向晋江海关申报出口节能灯 65 100 只,货值 59.23 万人民币,后经海关现场关员查验发现该批货物都是 LED 灯。该公司的行为属于 ()

A. 偷税 B. 骗税 C. 欠税 D. 抗税

24. 2017 年底,我国进一步降低部分消费品进口关税。降税产品多与人民生活息息相关,涵盖食品、保健品、日化用品、服装鞋帽、家用设备、日杂百货等 187 项商品,平均税率由 17.3%降至 7.7%。此举有利于 ()

①提高我国产品竞争力,拓宽消费领域 ②提高“走出去”的总体效益 ③缩小产品的国内外差价,防止消费外流 ④引导我国供给体系转型升级

A. ①② B. ①③ C. ②④ D. ③④

25. 2018 年 6 月 15 日,美国政府发布了加征关税的商品清单,将对从中国进口的约 500 亿美元商品加征 25%的关税。为应对日益增加的贸易保护主义行为,减少贸易摩擦,维护自身合法权益,我国企业应 ()

①优化出口产品结构,不生产低端产品 ②积极“走出去”,到海外投资办厂 ③利用 WTO 规则,积极应对,迎接挑战 ④形成以价格为核心的出口竞争新优势

A. ①② B. ①④ C. ②③ D. ③④

26. 习近平总书记在 19 大报告中指出:“我国社会主义主要矛盾转化为人民日益增长的美好生活需要和不平衡不充分的发展之间的矛盾。”下列措施有利于解决发展不平衡的是 ()

①规范隐性收入,取缔非法收入 ②统筹城乡发展,推动城乡发展一体化 ③坚持按劳分配,提高经济效率 ④加强社会建设,促进公共服务均等化

A. ①③ B. ②③ C. ①④ D. ②④

27. 当前要深入贯彻落实“创新、协调、绿色、开放、共享”五大发展理念,以保障实现全面建成小康社会的目标。下列选项中符合共享发展理念的是 ()

A. 建设制造强国,实施《中国制造 2025》
B. 增强国家意识、法治意识、社会责任感
C. 推动“一带一路”建设,实施自由贸易区战略
D. 实施精准扶贫战略,普及高中义务教育

28. 柳传志搞水果,刘强东种大米,马云投资伊利牧场……不少企业大佬纷纷下乡种地,成为现代“新农人”。新农人,是指那些为了创业理想而投身农业的创业者们,他们通过承包或者其他方式获得拥有使用权的土地,然后在此基础上进行养殖、种植等,并通过团队智慧进行科学化、系统化的生产创业活动。“新农人”的出现有利于 ()

①深化农业供给侧结构性改革,提高农产品附加值 ②使创业成为引领发展的第一动力,助力乡村振兴 ③提高土地产出率、劳动率和资源利用率,推动现代农业发展 ④增强区域发展的协调性,促进大众创业万众创新

A. ①② B. ①③ C. ②④ D. ③④

29. 建设现代化经济体系,必须把发展经济的着力点放在_____上,把提高供给体系质量作为主攻方向,显著增强我国经济质量优势。 ()

A. 实体经济 B. 共享经济
C. 虚拟经济 D. 国民经济

30. 2017 年 7 月,江苏省开展特色田园乡村建设,在“产业、创业、就业”富民渠道上着力,焕发田园活力;在“生态、风貌、文化”建设上下功夫,展现乡村魅力。这表明振兴乡村应坚持 ()

①高效农业与生态农业相结合 ②以农促工,实现农业现代化 ③乡村经济与特色文化相交融 ④效率优先和兼顾公平相结合

A. ①② B. ①③ C. ②④ D. ③④

31. “饿了么,以后别再叫妈,叫爸”。2018年4月,阿里巴巴集团联合蚂蚁金服以95亿美元对饿了么集团进行全资收购。这一收购 ()

- A. 优化了我国所有制结构
- B. 贯彻了兼顾效率与公平原则
- C. 体现了市场的调节作用
- D. 提高了优势企业的质量

32. 2018年10月24日,港珠澳大桥正式通车,成为世界上最大的跨海大桥,总投资超过了1200亿元,在大桥的主体建设中,国家财政发挥着关键的作用,充分发挥了国家集中人力、物力、财力办大事的优势,这体现了我国社会主义市场经济的特征是 ()

- A. 坚持公有制的主导地位
- B. 能够实行科学的宏观调控
- C. 以共同富裕为根本目标
- D. 发挥市场在资源配置中的决定作用

33. 财政部报告显示,2018年,各级财政部门认真落实党中央、国务院决策部署,实施更加积极有效的财政政策,推进财政资金统筹使用,及时拨付下达财政资金,切实保障各项重点支出需要。下列财政政策与具体措施对应最恰当的是 ()

- A. 积极的财政政策——减轻服务业和小微企业的税收负担
- B. 紧缩的财政政策——降低银行的存贷款利率
- C. 积极的财政政策——上调金融机构一年期存贷款基准利率
- D. 紧缩的财政政策——加大对战略性新兴产业的财政支持力度

二、 简答题：本大题共4小题，54分。

34. 材料一 恩格尔系数是指食品支出在家庭消费总支出中所占的比例。恩格尔系数=食品支出总额/家庭或个人消费支出总额×100%。

2017年某家庭收入支出情况(单位:元)

总收入	食品支出	服装支出	租房支出	教育、医疗支出	通讯、交通支出	旅游、休闲支出	股票支出
110 000	24 000	7 000	12 000	18 000	5 000	10 000	20 000

注:根据联合国标准,一个国家平均家庭恩格尔系数大于60%为贫穷,50%—60%为温饱,40%—50%为小康,30%—40%属于相对富裕,20%—30%为富足,20%以下为极其富裕,中国居民恩格尔系数2017年降到29.3%。

材料二 全面实施“二孩”政策以来,中国人口并未出现剧增,相反许多年轻人甚至一孩也不要,2018年1月18日,原国家卫计委计划生育基层指导司负责人曾表示,民众生育意愿和生育行为受经济社会因素影响更加明显。调查显示,民众不打算再生育的原因主要是养育成本高、住房、教育和医疗成本高,托育服务短缺等。

结合材料,运用《经济生活》有关知识,回答下列问题:

(1) 根据材料一计算出该家庭的恩格尔系数,同时说明其消费水平的高低和消费结构是否合理。(6分)

(2) 从消费的角度,谈谈我国应如何提升民众的生育意愿。(8分)

35. 为实现生态“高颜值”、发展“高素质”,推动经济高质量发展,2018年1月1日起,我国开始实施《环境保护税法》。根据《环保税法》规定,征税的污染物分为大气、水污染物及固体废物、噪声等四项。其中,对于大气污染物仅需要对排放量前三项实际征税,每当量污染物最低标准1.2元。

结合材料回答下列问题:

(1) 某企业一年各污染物的污染当量数分别为:二氧化硫:2 000,氟化物 1 400,一氧化碳 590,氯化氢 900。在不考虑其他因素的情况下,该企业本年度需缴纳的环保税是多少,对该企业有何影响?(6 分)

(2) 随着环保税的开征,该企业应该如何有效应对。(6 分)

36、2019 年 9 月 20 日习近平在河南考察时指出筑牢实体经济根基,扎实攀登世界高峰。实体经济事关国

之根本、国之强盛。实业兴则国兴,实业强则国强。中国是靠实体经济起家的,也要靠实体经济走向未来。

(1) 如何理解“实体经济事关国之根本、国之强盛。”?(4 分)

(2) 怎样把实体经济做强做大,扎实攀登世界高峰?(8 分)

37. 材料一 2018 年 4 月 4 日,美国依据“301 调查”单方认定结果,宣布将对价值 500 亿美元
1300 余种中国商品加征 25%的关税。随即,中国宣布将对价值 500 亿美元的大豆、汽车、化工品
等 14 类美国商品加征 25%的关税。现假设当年 8 月 1 日开始加征关税,加征前后均有价格为 33
万元人民币的 A 商品出口到美国,价格为 6 万美元的 B 商品出口到中国,且关税税率的调整并不影
响两商品的成交价。

	3 月 1 日	8 月 1 日
美国进口关税税率	15%	40%
美元兑换人民币汇率	6.8	6.6
应征进口关税税额 (以美元计征)	7 279.4	A

	3 月 1 日	8 月 1 日
中国进口关税税率	25%	50%
美元兑换人民币汇率	6.8	6.6
应征进口关税税额 (以人民币元计征)	102 000	B

材料二 此次贸易摩擦的原因,既有特朗普的政治诉求,也有限制中国高新技术行业发展的目的,
相关的产业会受到一定的影响。行业的动荡必定也会影响国内的很多企业,特别是与美国有紧密
经济联系的企业。

结合材料,运用《经济生活》知识,回答下列问题:

(1) 不考虑其他因素,计算表格中 A、B 的值,并分析这一变动对美国经济的不良影响。(8 分)

(2) 针对此次中美贸易摩擦,我国相关商品生产企业应如何积极应对?(8 分)